

# Guía de Sensorización

Prepara tu hogar  
para Soffie.



**soffie**  
by S2GRUPO

# Índice

## **1** Instalación de los dispositivos

## **2** Personas mayores o dependientes solas

2.1 Empieza bien el día

2.2 El día transcurre bien

2.3 Uso anómalo de la luz por la noche

2.4 Detección de visitas indeseadas

2.5 Sin despistes preocupantes

2.6 Todas las estancias con actividad normal

2.7 El paseo ha ido bien

2.8 Necesito ayuda

## **3** Cuidado de tus hijos

3.1 En casa, a la hora que toca

3.2 ¡Ayuda!

# Índice

## 4 Cuidado de tu hogar

- 4.1 Problemas con los electrodomésticos
- 4.2 Detección de fugas de agua
- 4.3 Detección de movimientos
- 4.4 Apertura de puerta durante tu ausencia  
// Te has dejado la puerta de casa abierta
- 4.5 Apertura de ventanas durante tu ausencia
- 4.6 Hay ruidos en casa
- 4.7 Detección de cuentas comprometidas
- 4.8 Detección de IP's desconocidas
- 4.9 Detección de tráfico anómalo en el hogar

## 5 Respuesta de Soffie



# 1 Instalación de los dispositivos

**Soffie se va a ocupar de ayudarte** en los cuidados de las personas mayores o dependientes, de tus hijos, de tus mascotas o de tu hogar.

Para poder hacerlo, Soffie necesita que **coloques los sensores de casa de una forma determinada.**

En esta guía te contamos **los usos que le puedes dar** a Soffie y cómo puedes utilizar los sensores **para darles su máximo uso.**

# 2

## Capítulo 2

# Personas mayores o dependientes solas

---

En el caso del cuidado de personas mayores o dependientes solas, **es necesario** que las personas a las que Soffie deba cuidar, **tengan instalada la aplicación Soffie en sus smartphones.**

A continuación te explicamos **cómo colocar los diferentes sensores** para cubrir las situaciones de las que quieres que se ocupe Soffie.

Como verás es muy sencillo y en la mayor parte de las ocasiones un único sensor te ayudará a asegurar situaciones muy interesantes.

## 2.1 Empieza bien el día

---

Soffie va a asegurarse de que el usuario empieza bien el día. Para ello **es necesario que coloques los siguientes sensores** de la forma adecuada:



- Instala el **sensor de puerta abierta** del **kit XiaoMi** en la puerta de la nevera



- **Enchufe inteligente TP-LINK** en el microondas o cualquier electrodoméstico que típicamente se encienda para la preparación del desayuno (tostadora, cafetera eléctrica, etcétera)

## 2.2

# El día transcurre bien

---

Para asegurar Soffie vea porque el día transcurra como siempre, debes **colocar al menos unos de los siguientes sensores** así:



- Coloca la **estación meteorológica NETATMO** (el módulo principal)

- **Sensor de movimiento** (kit XiaoMI o Philips HUE)

en la habitación en la que transcurre la mayor parte de la actividad doméstica habitual.

## 2.3

### Uso anómalo de la luz por la noche

---

El usuario se ha desvelado y tiene insomnio. Después de intentar dormir durante un rato, decide encender la luz del dormitorio y leer un rato para relajarse.

Soffie le pregunta si necesita ayuda. El usuario confirma que no es necesario. Soffie, en cualquier caso avisa al administrador al día siguiente de la situación.



**1.** Para poder utilizar este caso de uso necesitas el detector de iluminación ambiente en el dormitorio. Este sensor está junto al de presencia del sistema PHILIPS HUE.



## 2.4

### DetECCIÓN DE VISITAS INDESEADAS

---

Ya casi es la hora de cenar y el usuario está preparando su cena. De repente, suena el timbre de la puerta. El usuario acude y abre. Vaya, es un comercial de puerta fría haciendo su trabajo.

Pasado unos minutos, el visitante se resiste a cerrar la conversación y sigue hablando y argumentando. Soffie detecta la situación y avisa al usuario, quien desde la aplicación pide ayuda para zanjar la visita.

**Sensorización:** Para utilizar este caso de uso necesitarás estos dos sensores.



**1.** Sensor de puerta del kit de seguridad Xiaomi



**2.** Sensor de presencia PIR en el recibidor o cerca de la entrada.

## 2.5

### Sin despistes preocupantes

---

Todos nos despistamos en alguna ocasión. Y Soffie puede ayudarnos a que el despiste se quede en una pequeña anécdota. Para ello debes sensorizar la vivienda de la siguiente forma:

– **Coloca un enchufe inteligente TP-LINK en los electrodomésticos más sensibles al despiste en tu caso**



• Horno eléctrico



• Vitrocerámica / Inducción



• Calentador eléctrico



• Nevera



• Calefacción eléctrica / Brasero



## 2.6

### Todas las estancias con actividad normal

---

Soffie también te puede ayudar a detectar si la actividad en una habitación es la habitual o no. Para ello coloca los siguientes sensores:

– **Coloca los sensores de presencia (bien del Kit de Xiaomi, bien del sistema de iluminación Philips HUE) en las habitaciones en las que quieras que Soffie se asegure que todo se desarrolla como de costumbre.**



• Sal3n



• Ba3o



• Cocina



• Pasillos



• Dormitorio

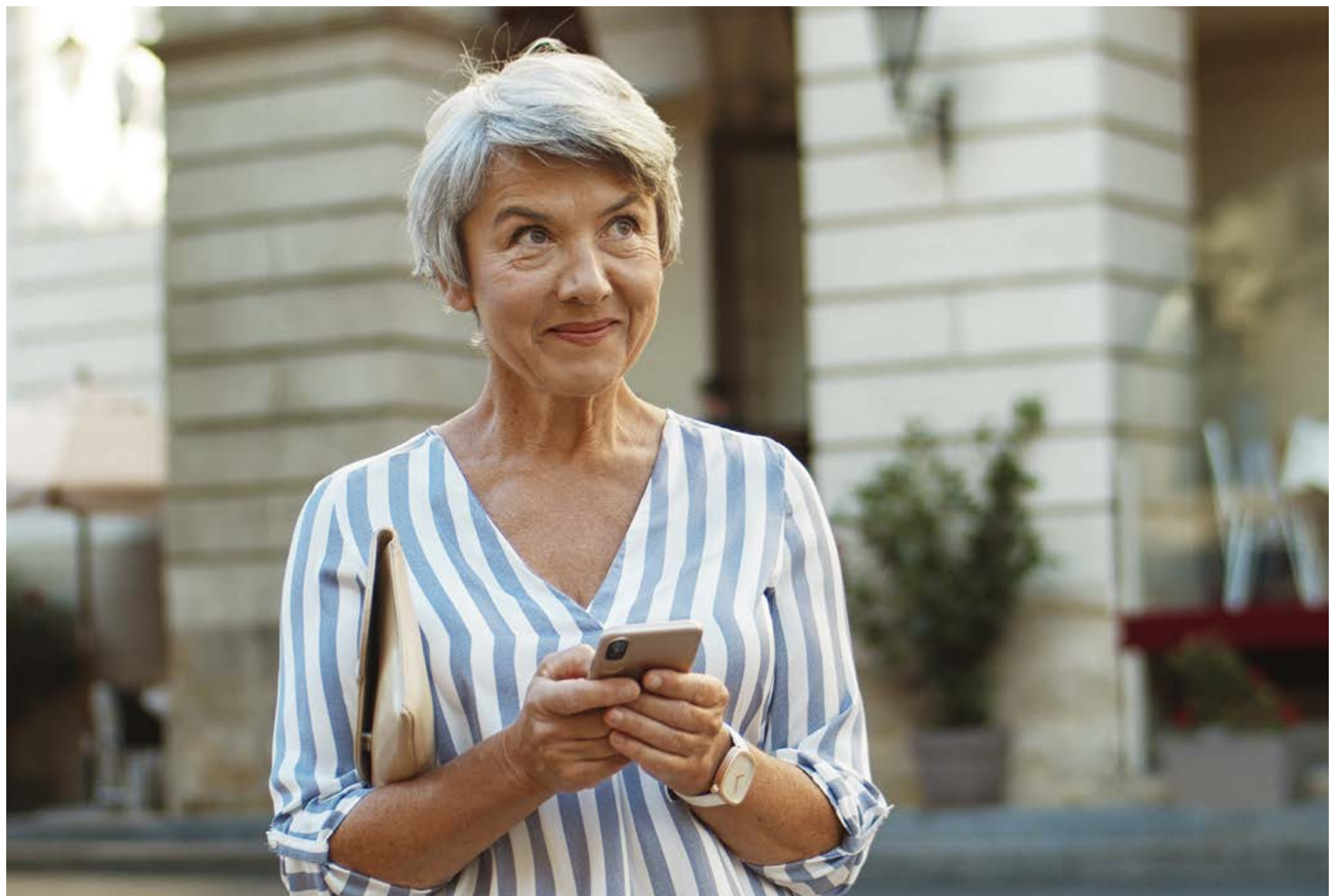


## 2.7

### El paseo ha ido bien

---

Además, sin más que **el usuario recuerde coger su smartphone al salir de casa**, Soffie va a saber si **vuelve a las horas habituales** (por ejemplo de su paseo vespertino, o de la compra) o si hay algo fuera de lo normal.





## 2.8

### Necesito ayuda

---

Además, Soffie puede **responder a peticiones de ayuda proactivas** por parte del usuario. Para ello necesitas:



- **Altavoz Amazon ECHO** (cualquiera de los modelos) con la skill de Soffie instalada.

# 3

## Capítulo 3

# Cuidado de tus hijos

---

### 3.1

## En casa, a la hora que toca

Sin que estés en casa, Soffie te **avisará de si tu hijo ha llegado a la hora habitual** o no. Solamente necesitas **instalar la aplicación Soffie en su smartphone.**





## 3.2

### ¡Ayuda!

---

Soffie también puede **ayudar a tu hijo si tú no estás en casa**. Necesitas tener un **altavoz Amazon ECHO** (cualquier modelo) con la skill de Soffie instalada.





## Capítulo 4

# Cuidado de tu hogar

---

Como siempre, para que Soffie te pueda ayudar, es necesario que **instales la app en tu smartphone**. Soffie te **ayudará a cuidar de tu hogar** en cualquiera de los siguientes casos.



## 4.1

# Problemas con los electrodomésticos

---

Soffie va a poder **detectar si tus electrodomésticos están funcionando cuando no deberían** (por ejemplo si se han quedado en marcha y has salido de casa).

Para ello debes colocar un **enchufe inteligente TP-LINK** en aquellos que consideres susceptibles:



- Horno eléctrico



- Vitrocerámica / Inducción





- Calentador eléctrico



- Nevera

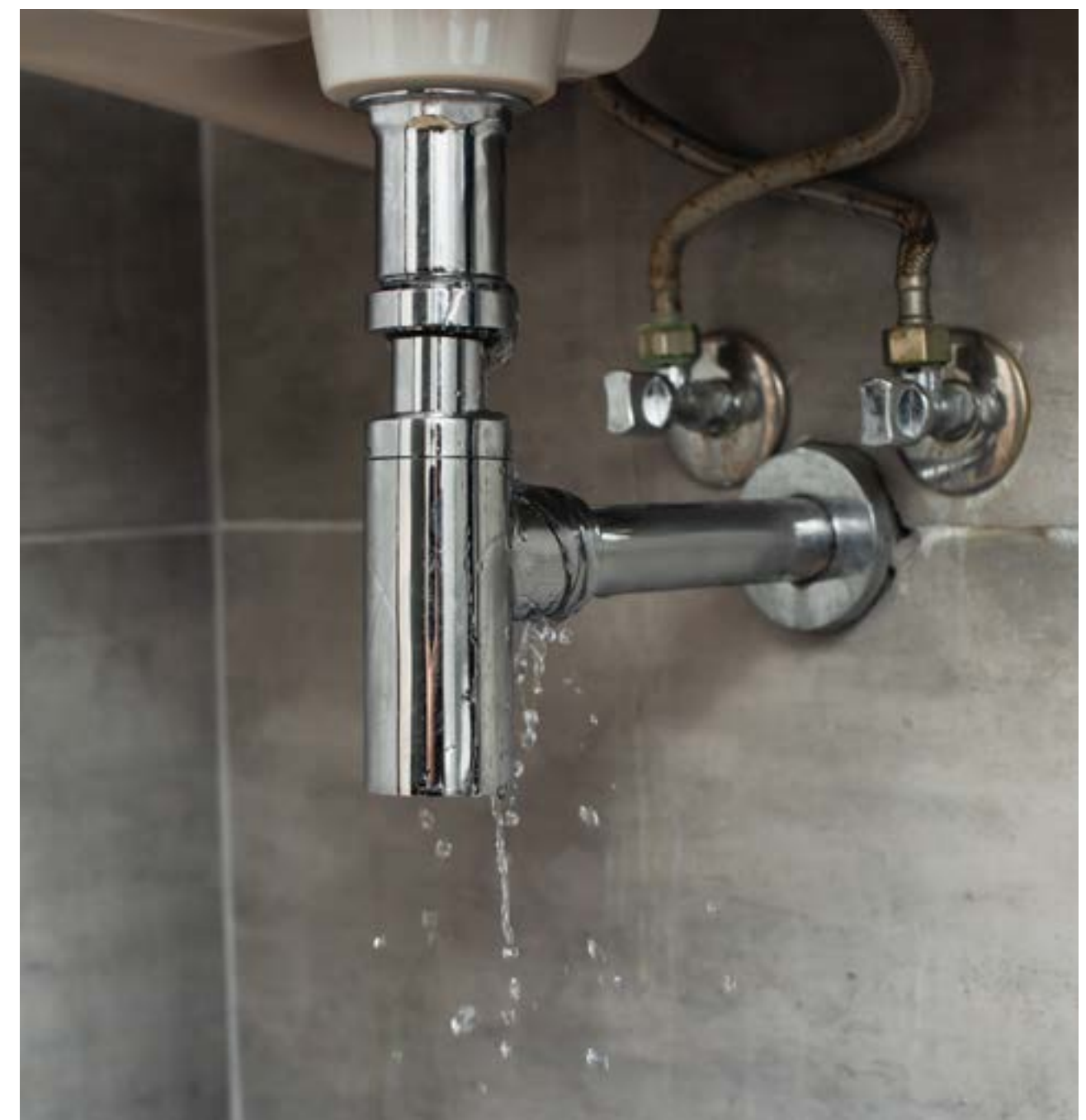


- Calefacción eléctrica / Braserero

## 4.2 Detección de fugas de agua

---

Soffie te puede **alertar de si se está produciendo una fuga de agua**, para ello no tiene más que **instalar el sensor de fugas de agua del Kit XiaoMI** de seguridad en aquellas zonas que quieras vigilar.





## 4.3 Detección de movimientos

---

Soffie te puede **avisar si se produce algún movimiento en tu domicilio** cuando tú no estás. Para ello no tienes más que **disponer los sensores de movimiento del sistema de iluminación PHILIPS HUE** o del **Kit de seguridad XiaoMI** en aquellas zonas que consideres más sensibles.



## 4.4

### **Apertura de puerta durante tu ausencia // Te has dejado la puerta de casa abierta**

---

Si colocas el **sensor de puerta abierta del Kit de Seguridad Xiaomi** en la puerta de entrada a tu vivienda, Soffie **te avisará si se abre la puerta** y tú no estás en casa.





## 4.5

### Apertura de ventanas durante tu ausencia

---

Si colocas el **sensor de puerta abierta del Kit de Seguridad Xiaomi** en las **ventanas** que consideres relevantes, Soffie te **avisará si se abren** mientras tú no estás en casa.



## 4.6

# Hay ruidos en casa

---

**Soffie puede avisarte** si cuando tú no estás en casa **hay ruidos anómalos**. Para ello debes **instalar la estación meteorológica NETATMO** en un lugar central de tu casa.

En todos los casos, además de avisarte, **Soffie hará uso de las bombillas wifi** compatibles que tengas, así como del **aro y el altavoz de alerta de XiaoMI** para **generar un aviso visible y audible en tu casa**.



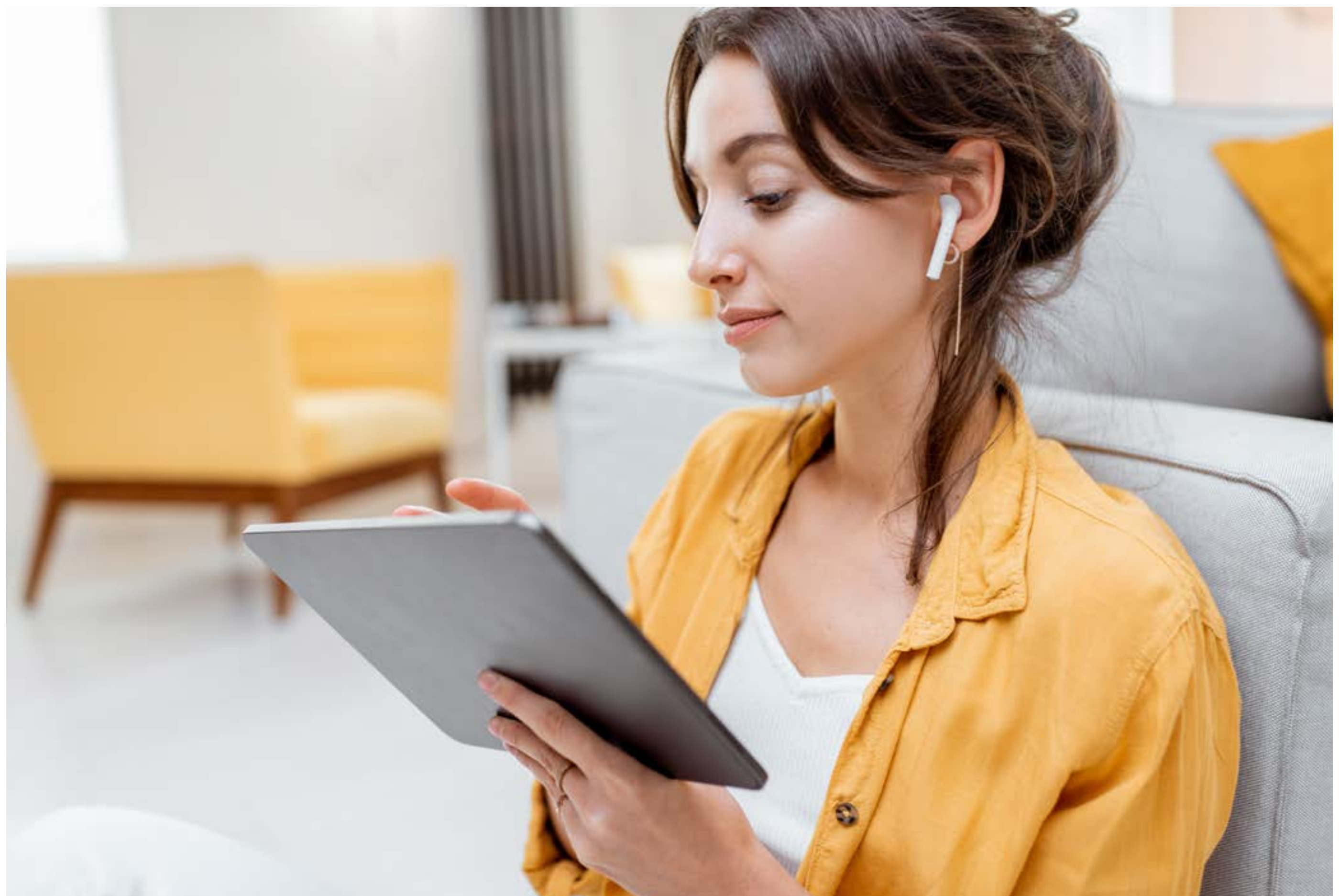


## 4.7

### DetECCIÓN DE CUENTAS COMPROMETIDAS

---

Soffie no solo te ayuda a cuidar de tu hogar físico, sino también **te ayuda con tu seguridad digital**, una vez **has instalado tu router VPN, y registrado las cuentas de la familia** en Soffie, Soffie **te avisará si alguna de ellas se ha visto comprometida** en alguna hackeo de cuentas a algún proveedor de servicios (e-mail, redes sociales, gaming, etcétera).





## 4.8

### Detección de IP's desconocidas

---

Cuando alguien próximo a tu hogar **intente conectarse a tu red WiFi, Soffie detectará la intrusión digital** y te avisará para que puedas tomar medidas.





## 4.9

### DetECCIÓN DE TRÁFICO ANÓMALO EN EL HOGAR

---

Si alguno de los **dispositivos conectados a tu red WiFi** está **generando un tráfico anómalo**, enviando datos o descargando información sin tu conocimiento, **Soffie te avisará**.



# 5

## Capítulo 5

# Respuesta de Soffie

---

En todos los casos **Soffie responderá de diferentes formas, en función de los dispositivos compatibles** que tengas instalados y vinculados a Soffie.

Por defecto la respuesta incluye la **activación de una señal luminosa de color rojo**, para alertar al usuario de que debe responder desde el smartphone. Para ello **será necesario de que dispongas de alguno de los siguientes elementos:**



- **Set de iluminación PHILIPS HUE**

- a) Bridge PHILIPS HUE

- b) Bombillas White & Color Ambiance





• **Set de iluminación IKEA TRÅFRI**

a) Dispositivo de conexión

IKEA TRÅFRI

b) Bombillas Color IKEA TRÅFRI



• **Bombilla inteligente TP – LINK**

a) Bombilla de la serie KSA KL130

Además, si dispones del **Kit XiaoMI**, Soffie utilizará tanto el **aro luminoso como el altavoz XiaoMI** para generar las alertas necesarias.



Y una opción altamente recomendable es disponer de un **altavoz inteligente Amazon ECHO** (cualquiera de los modelos existentes: ECHO, ECHO DOT, ECHO PLUS, ECHO SHOW, ECHO SPOT o ECHO FLEX), con la **skill de Soffie instalada**, de forma que el nivel de interacción entre Soffie y los usuarios aumentará y resultará mucho más natural.



En general Soffie **pedirá confirmación al usuario de que todo está bien antes de escalar la alarma** a los administradores. Para ello el usuario debe poder responder desde su Smartphone o a través del altavoz inteligente Amazon ECHO.

soffie  
by S2GRUPO

[soffie.es](http://soffie.es)